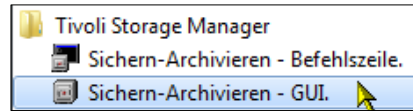
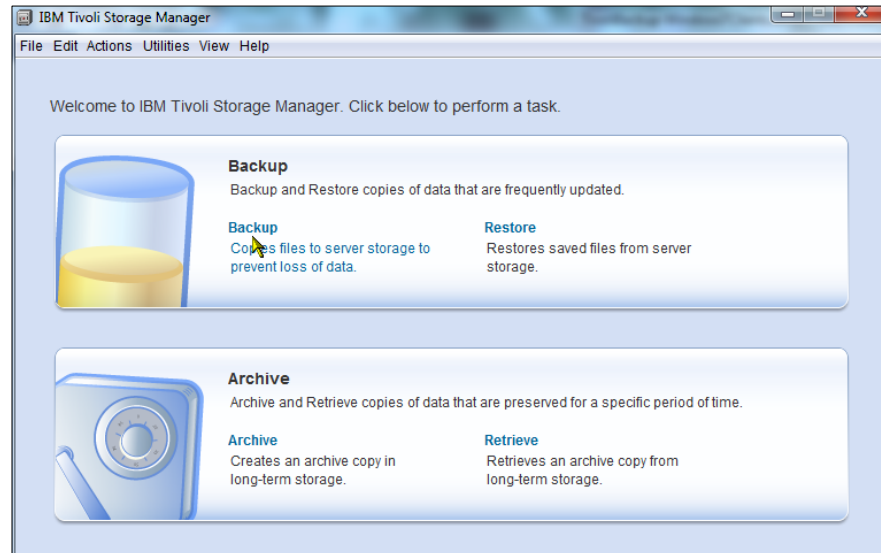


Daten sichern

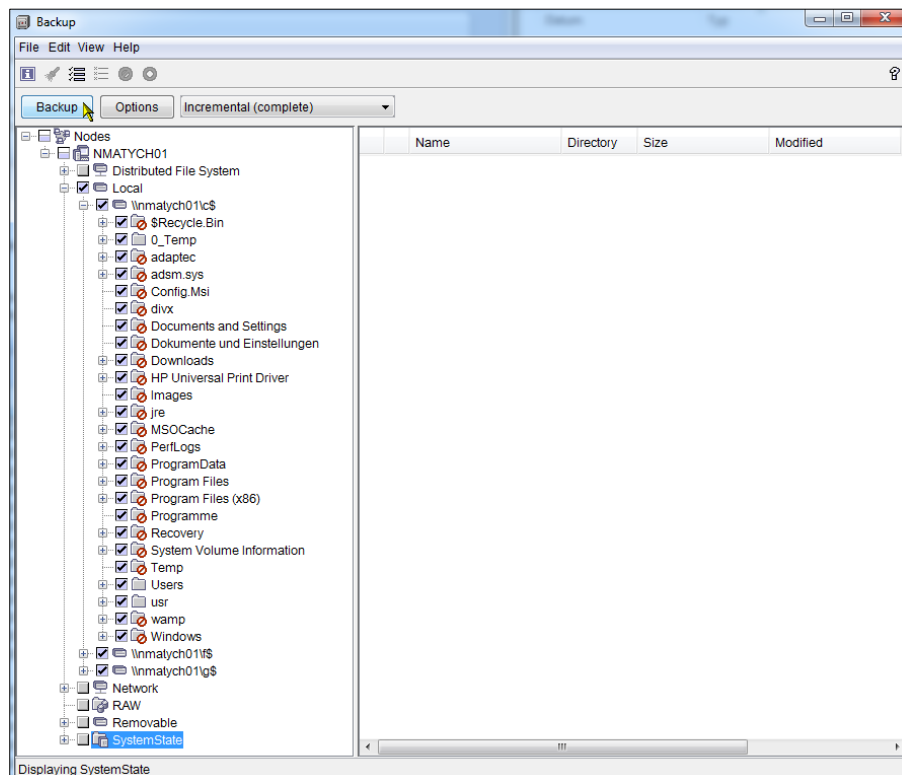
1. Die "Sichern-Archivieren-GUI" des Tivoli Storage Managers öffnen



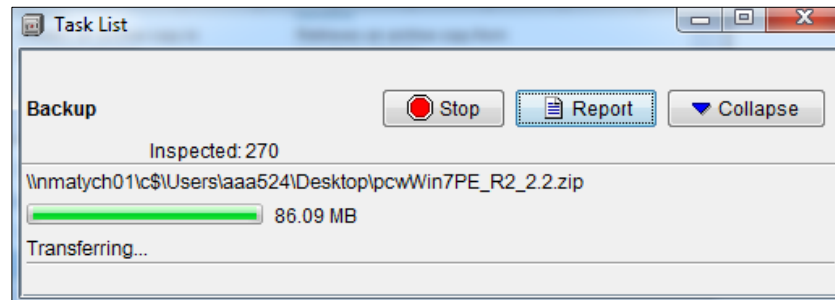
2. auf der Startseite der GUI "**Backup**" anklicken



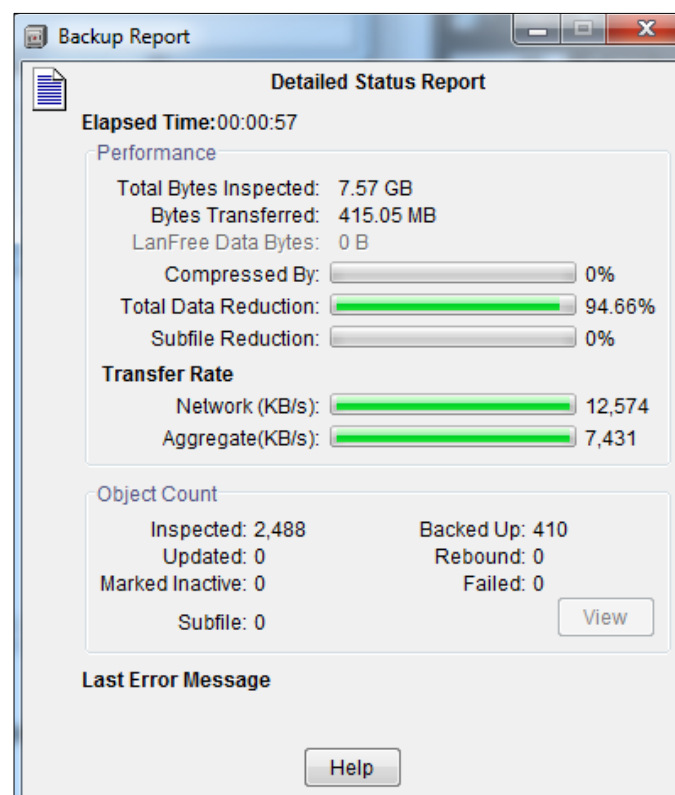
3. durch Aufklicken der Menüstruktur kontrollieren, ob alle Verzeichnisse/Partitionen, die nicht gesichert werden sollen, mit einem roten Stoppsymbol versehen sind → ist alles in Ordnung ein Häkchen bei "**Local**" setzen und auf **Backup** klicken (Wichtig: Kontrollieren, ob auch die Mail-Dateien in das Backup einbezogen wurden.)



4. die erste vollständige Sicherung sollte jetzt starten



5. durch Anklicken von "Report" bekommt man den aktuellen Status angezeigt

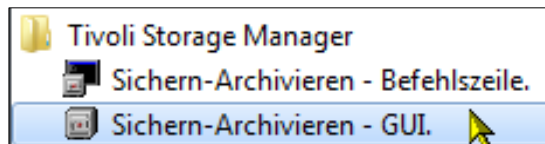


6. Bei der nächsten Sicherung werden dann nur noch die Daten gesichert, die neu sind oder sich verändert haben.
7. **Bitte prüfen Sie am Ende einer jeden Sicherung**, ob hinter Failed eine Zahl größer 0 steht. Ist das der Fall, muss unbedingt kontrolliert werden, um was für eine Datei es sich handelt und warum diese nicht gesichert werden konnte.

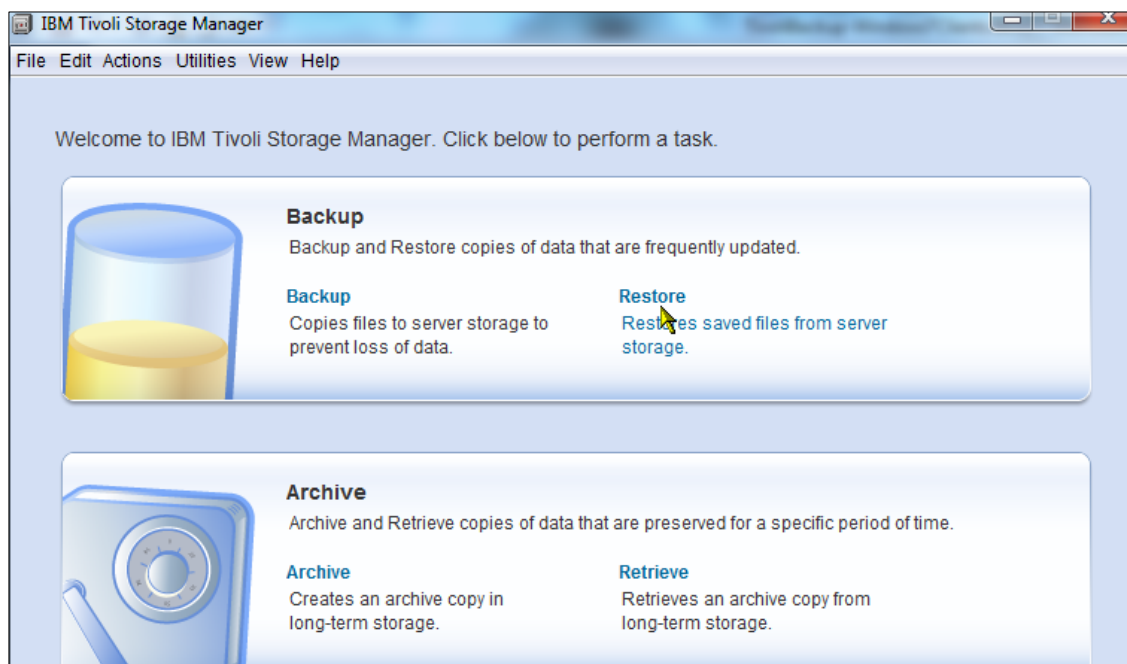
Daten wiederherstellen

Versehentlich gelöschte Verzeichnisse und/oder Dateien wiederherstellen

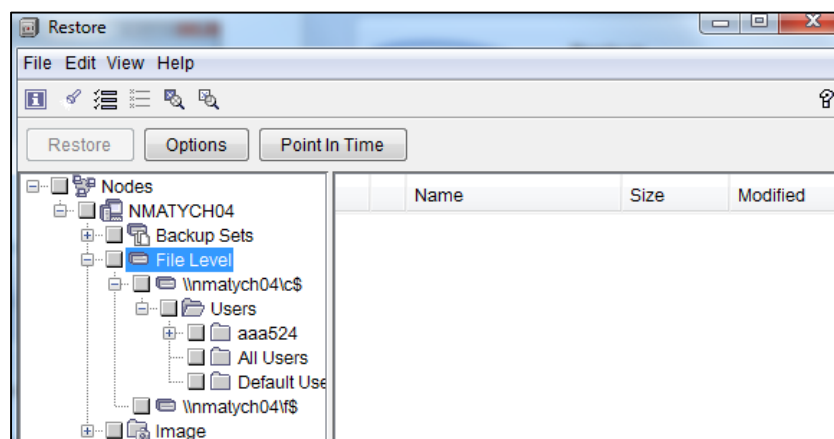
1. Die "Sichern-Archivieren-GUI" des Tivoli Storage Managers öffnen



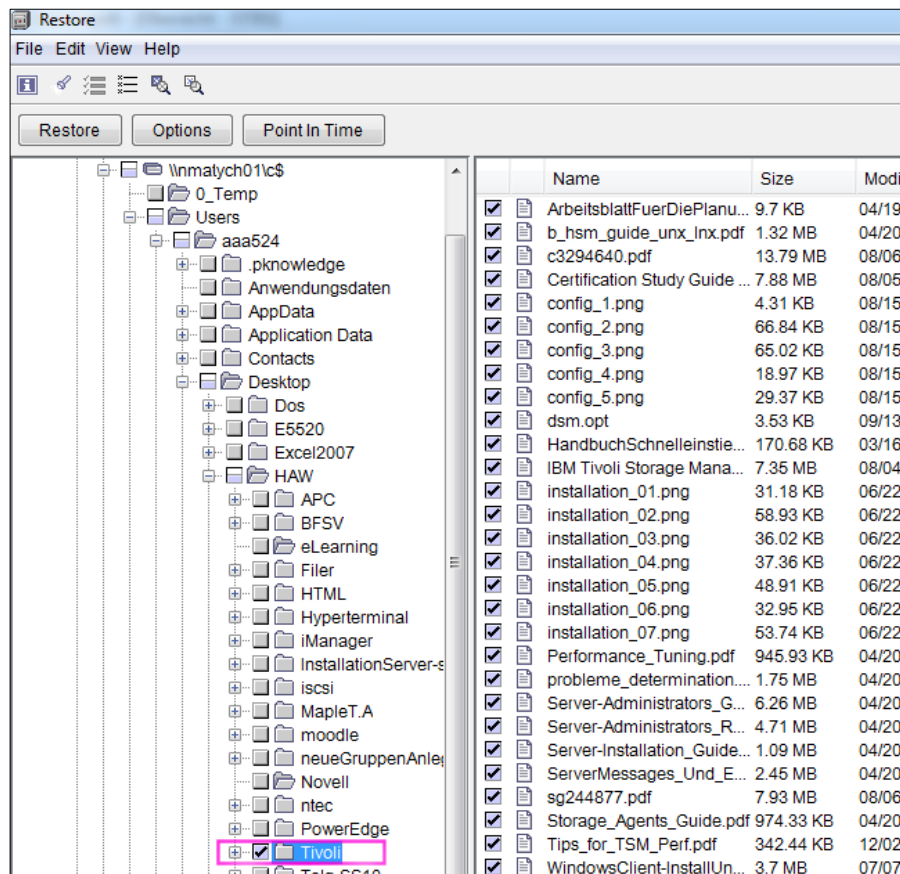
2. auf der Startseite der GUI "**Restore**" anklicken



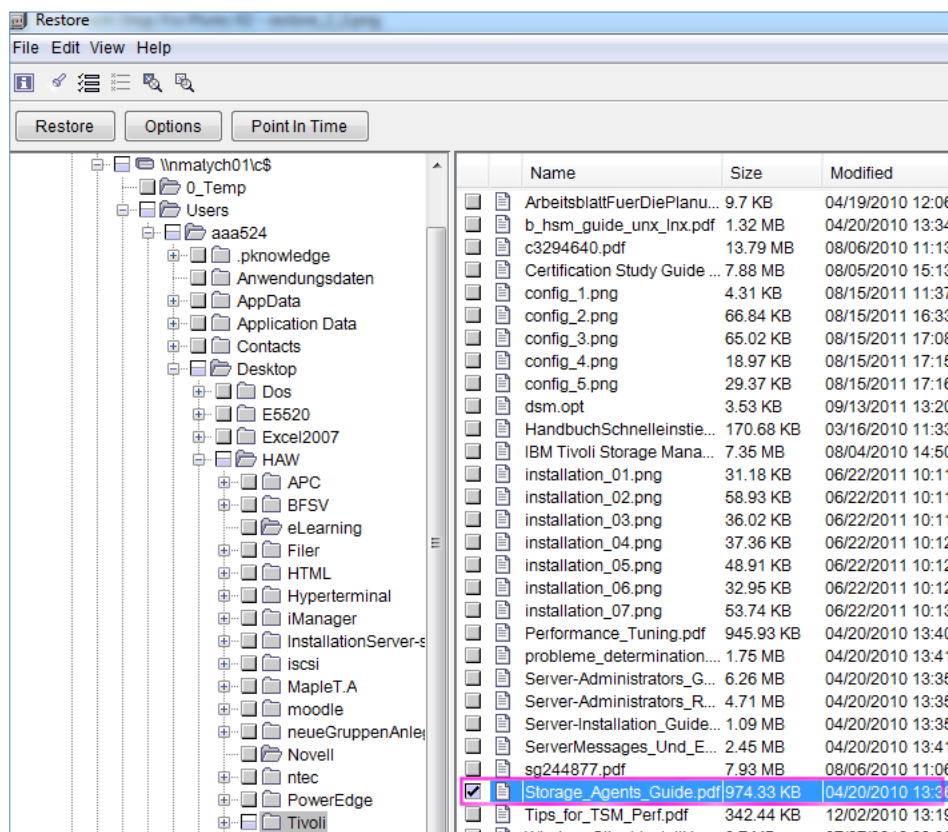
3. unter "File Level" kann nun das Verzeichnis bzw. die Datei herausgesucht werden, die wiederhergestellt werden soll



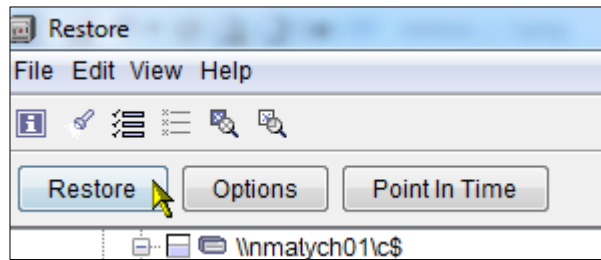
4. auf der folgenden Seite das Verzeichnis auswählen, dass wiederhergestellt werden soll



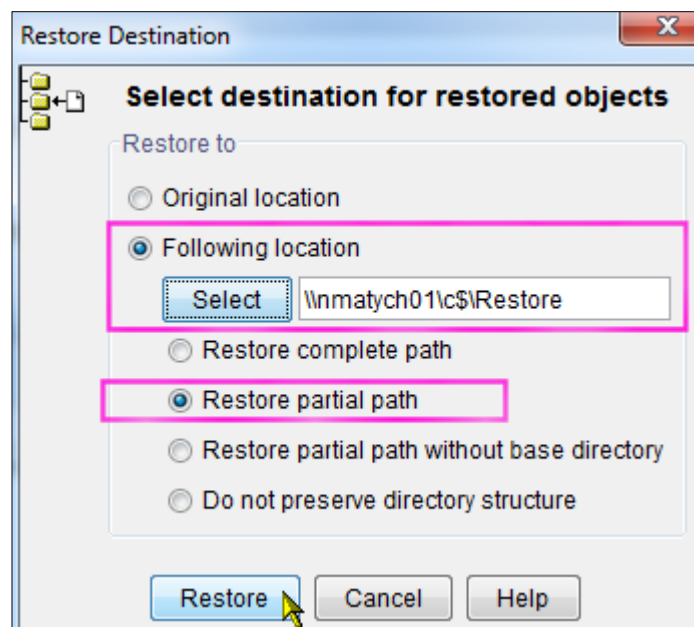
oder, wenn es sich nur um eine einzige Datei handelt, diese auf der rechten Seite auswählen



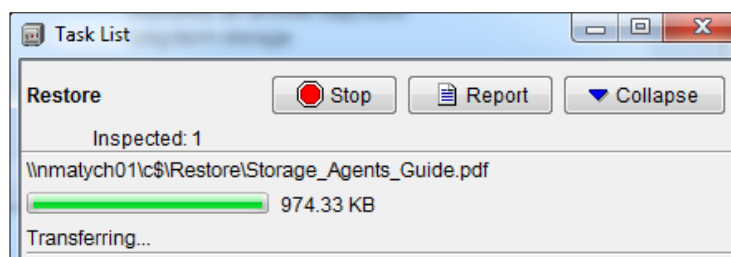
- oben links auf "**Restore**" klicken



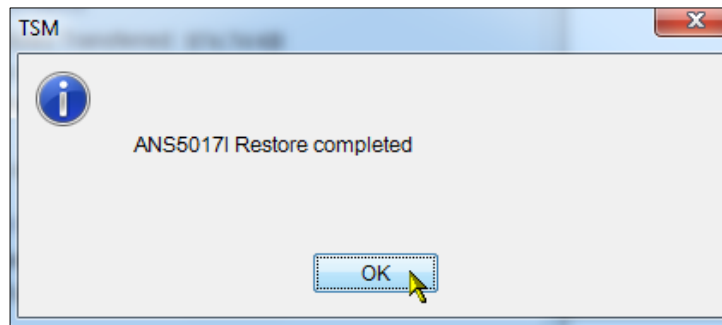
- Auf der Seite jetzt auswählen, ob das Verzeichnis bzw. die Datei an ihrem Originalplatz wiederhergestellt werden soll (**Original location**) oder an einem anderen Ort (**Following location**) gespeichert werden soll. Entscheidet man sich für letzteres, am besten ein neues Verzeichnis anlegen (z.B. C:\Restore) und dann die folgenden Einstellungen auswählen und anschließend auf **Restore** klicken:



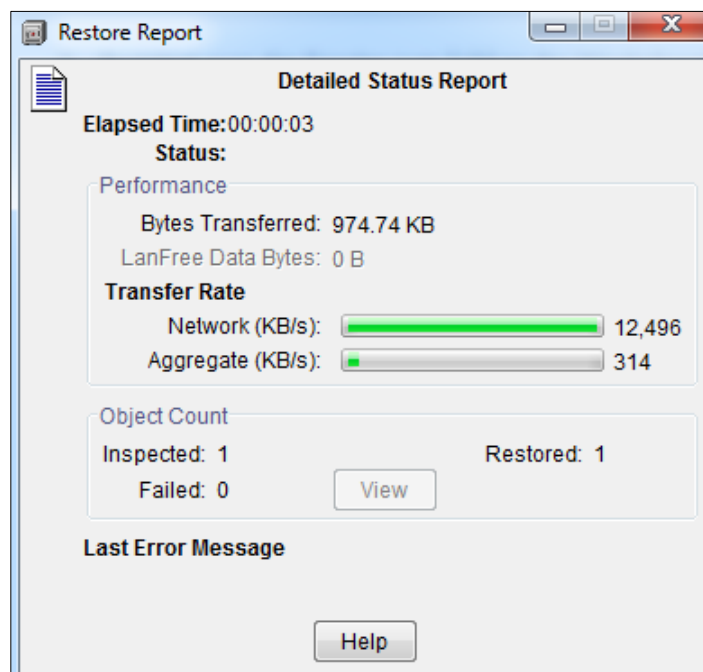
- Je nach Größe der zurückzusichernden Verzeichnisse/Dateien kann das Wiederherstellen einige Sekunden bis einige Stunden dauern.



- Bestätigt man das Fenster zum Schluss der Wiederherstellung mit **OK**,



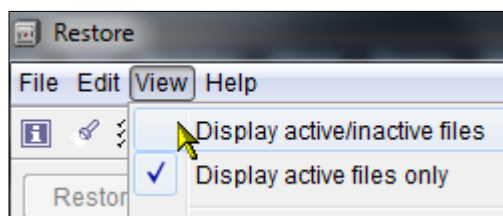
erhält man im nun sichtbaren Fenster eine Übersicht über die Anzahl der wiederhergestellten Objekte (Restored) und über eventuell fehlgeschlagene Wiederherstellungsversuche (Failed). Ist ein Wiederherstellungsversuch fehlgeschlagen, kann mit einem Klick auf **View** überprüft werden, um welches Verzeichnis bzw. welche Datei es sich handelt.



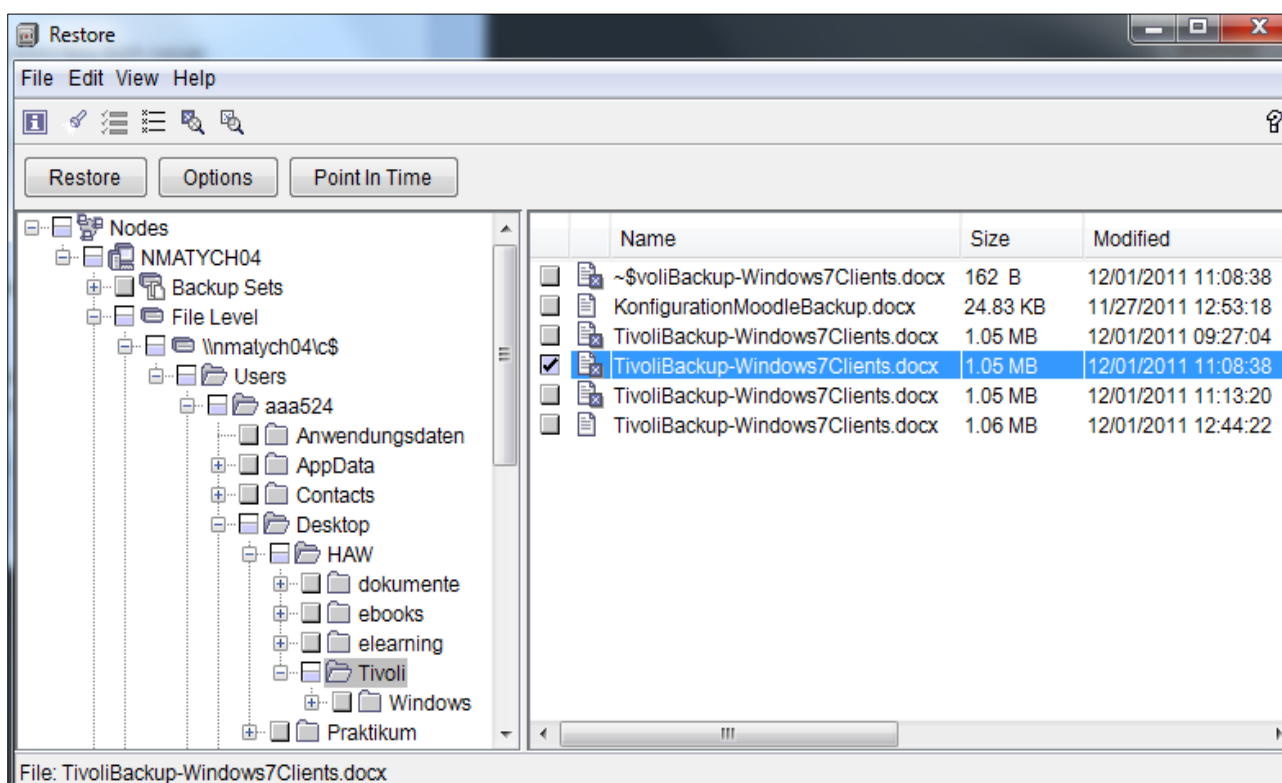
- Nach Abschluss der Wiederherstellung können die restlichen Fenster einfach geschlossen werden.

Eine ältere Version eines gelöschte Verzeichnisse und/oder einer Datei wiederherstellen

1. Die "Sichern-Archivieren-GUI" des Tivoli Storage Managers öffnen
2. Auf der Startseite der GUI "**Restore**" anklicken
3. Im Menü "View" die Option "Display active/inactive files" auswählen



4. Jetzt unter dem Computernamen/File Level/... das Verzeichnis auswählen, in dem sich die wiederherzustellende Version des Verzeichnisses bzw. der Datei befinden und aufklappen → hier sehen Sie jetzt die verschiedenen Versionen der wiederherzustellenden Dateien/Verzeichnisse und können anhand des Datums oder der Uhrzeit die gewünschte Datei auswählen



5. Ab hier können die Schritte ab Punkt 5 oben weiterabgearbeitet werden.